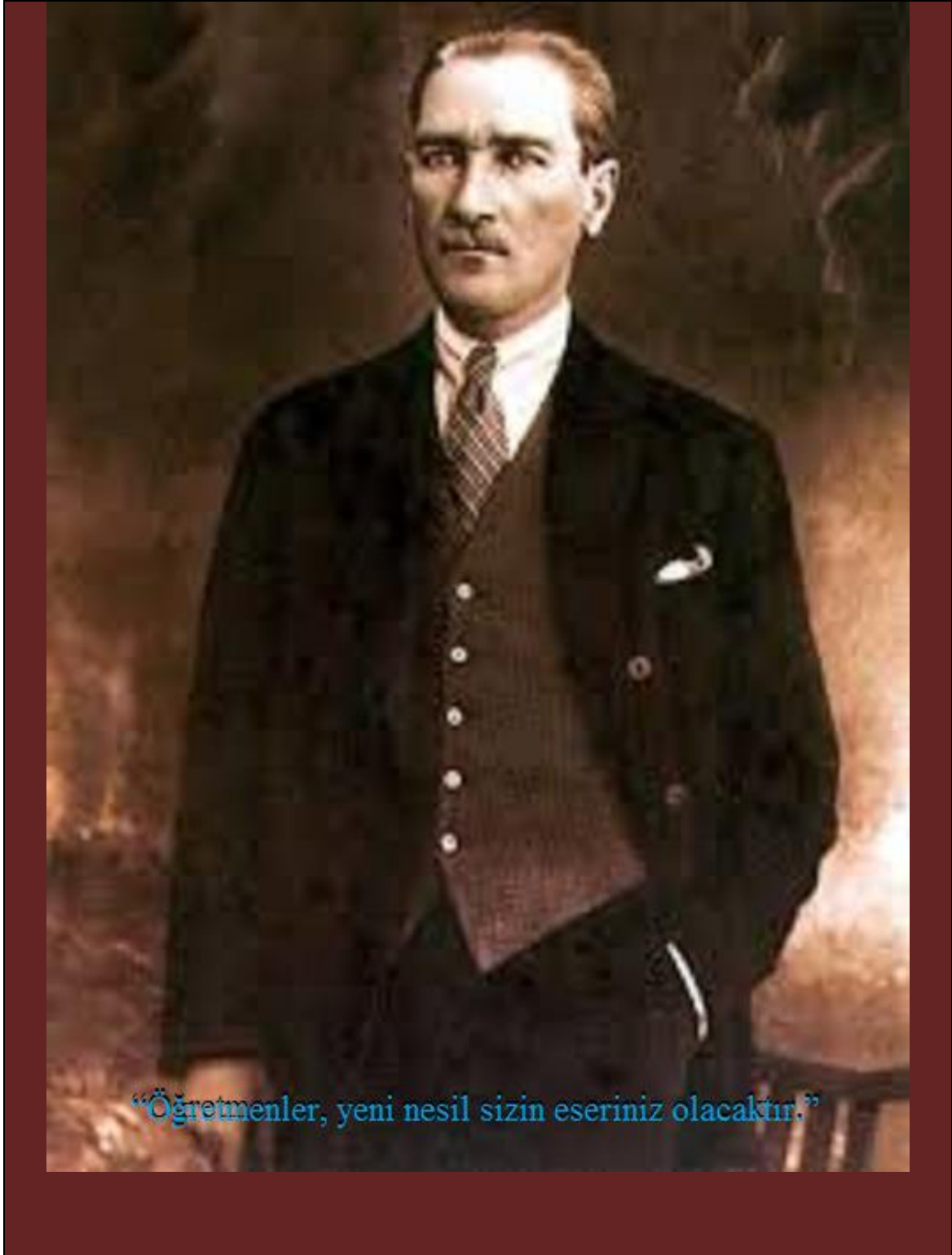


T.C.
YALOVA VALİLİĞİ
İl Milli Eğitim Müdürlüğü
Elmalık Salim Delen İlkokulu



2024-2028 STRATEJİK PLANI



"Öğretmenler, yeni nesil sizin eseriniz olacaktır."

Mustafa Kemal ATATÜRK

MARŐIMIZ



İstiklal Marşı

Korkma, sönmez bu şafaklarda yüzen al sancak;
Sönmeden yurdumun üstünde tüten en son ocak.
O benim milletimin yıldızıdır, parlayacak;
O benimdir, o benim milletimindir ancak.

Çatma, kurban olayım, çehreni ey nazlı hilal!
Kahraman ırkıma bir gül! Ne bu şiddet, bu celal?
Sana olmaz dökülen kanlarımız sonra helal...
Hakkıdır, hakk'a tapan, milletimin istiklal!

M. Akif ERSOY

GENÇLİĞE HİTABE

Ey Türk Gençliği!

Birinci vazifen, Türk istiklâlini, Türk Cumhuriyetini, ilelebet, muhafaza ve müdafaa etmektir.

Mevcudiyetinin ve istikbalinin yegâne temeli budur. Bu temel, senin, en kıymetli hazinendir. İstikbalde dahi, seni bu hazineden mahrum etmek isteyecek, dahilî ve haricî bedhahların olacaktır. Bir gün, İstiklâl ve Cumhuriyeti müdafaa mecburiyetine düşersen, vazifeye atılmak için, içinde bulunacağın vaziyetin imkân ve şerâitini düşünmeyeceksin! Bu imkân ve şerâit, çok nâmüsaid bir mahiyette tezahür edebilir. İstiklâl ve Cumhuriyetine kastedecek düşmanlar, bütün dünyada emsali görülmemiş bir galibiyetin mümessili olabilirler. Cebren ve hile ile aziz vatanın, bütün kaleleri zaptedilmiş, bütün tersanelerine girilmiş, bütün orduları dağıtılmış ve memleketin her köşesi bilfiil işgal edilmiş olabilir. Bütün bu şerâitten daha elîm ve daha vahim olmak üzere, memleketin dahilinde, iktidara sahip olanlar gaflet ve dalâlet ve hattâ hıyanet içinde bulunabilirler. Hattâ bu iktidar sahipleri şahsî menfaatlerini, müstevlilerin siyasi emelleriyle tevhit edebilirler. Millet, fakr ü zaruret içinde harap ve bîtap düşmüş olabilir.

Ey Türk istikbalinin evlâdı! İşte, bu ahval ve şerâit içinde dahi, vazifen; Türk İstiklâl ve Cumhuriyetini kurtarmaktır! Muhtaç olduğun kudret, damarlarındaki asil kanda mevcuttur!

M.Kemal ATATÜRK

OKUL BİLGİLERİ	
Kurum Adı	Elmalık Salim Delen İlkokulu
Kurum Statüsü	x <input type="checkbox"/> Kamu <input type="checkbox"/> Özel
Kurumda Çalışan Personel Sayısı	Yönetici : 2
	Öğretmen : 9
	Memur : 0
	Hizmetli : 1
Öğrenci Sayısı	141
Öğretim Şekli	x <input type="checkbox"/> Normal <input type="checkbox"/> İkili
KURUM İLETİŞİM BİLGİLERİ	
Kurum Telefonu / Fax	Tel. : (0226)8248357
	Faks :
Kurum Web Adresi	http://www.yalovaelmalikilkokulu.meb.k12.tr
Mail Adresi	714507
Kurum Adresi	Mahalle : Elmalık
	Posta Kodu :77
	İlçe : Merkez
	İli : Yalova
Kurum Müdürü	(Muhammet KAYA) GSM Tel: 5055584228
Kurum Müdür Yardımcıları	Müdür Baş Yard : GSM Tel
	Müdür Yard. 1 : GSM Tel 5057506786

OKUL MÜDÜRÜ SUNUŞU:

Bir ulusun kalkınmasındaki en önemli etken, çağdaş bir eğitim yapısına sahip olmaktır. Gelişmiş ülkelerde uzun yıllardır sürdürülmekte olan kaynakların rasyonel bir şekilde kullanımı, eğitimde stratejik planlamayı zorunlu kılmıştır. Milli Eğitim Bakanlığı bu motivasyonla 2004 yılından beri stratejik plan çalışmalarını başlatmıştır. Bu çalışmalar temelde iki nedene bağlıdır: Tüm dünyada daha önceleri başlayan çağdaşlaşma ve yenileşme çalışmalarıyla uyumlu bir şekilde eğitim alanında da bu tip eylemlerle mali, fiziki ve insani kaynaklardan daha verimli ve etkin yararlanarak akademik ve kurumsal gelişmeleri hızlandırmaktır. Diğer bir neden ise; ülkemizde 2004 yılında kabul edilen yasa gereği “Performans Esaslı Bütçeleme Sistemi”ne geçilmesidir.

Bütün sosyal sistemler, varlıklarını etkin bir şekilde sürdürebilmek için kendilerini yenilemek ve değişen koşullara uyum sağlamak zorundadır. Eğitim sisteminin de kendini yenilemesi, dünyadaki değişme ve gelişmelere paralel olarak en önemli alt yapısını oluşturan okulların yeniden yapılandırılması, ülkenin kalkınmasını sağlayacak eğitilmiş beyin gücünü yetiştirmek bakımından büyük önem taşımaktadır.

Okul Stratejik Planlama Ekibimiz (OSPE) okulumuza özgü “STRATEJİK PLANI (2024-2028)” hazırlamış ve OSPE tarafından son şekli verilerek uygulamaya konmuştur. Stratejik plan ile okulumuzun plânlı gelişiminin yanında, sistemli bir yaklaşımla öğrencilere; çok yönlü, soyut, eleştirel, yaratıcı, özgür düşünme, problem çözme ve iletişim becerileri kazandırılarak kendilerini kanıtlamaları amaçlanmaktadır.

Okulumuz Stratejik Planının başarıya ulaşmasında, farkındalık ve katılım ilkesi önemli bir rol oynayacaktır. Ülkemizin sosyal ve ekonomik gelişimine temel oluşturan en önemli faktörün eğitim olduğu anlayışıyla hazırlanan stratejik planımızda belirlediğimiz vizyon, misyon ve hedefler doğrultusunda yürütülecek çalışmalarda başarılar diler, çalışmanın gerçekleştirilmesinde emeği geçen stratejik planlama ekibi başta olmak üzere tüm paydaşlarımıza teşekkür ederim.

25.07.2024

Muhammet KAYA

Okul Müdürü

İÇİNDEKİLER

SUNUŞ
GİRİŞ
Kurumsal Kimlik
1. BÖLÜM: GİRİŞ VE STRATEJİK PLANIN HAZIRLIK SÜRECİ
1.1. Strateji Geliştirme Kurulu ve Stratejik Plan Ekibi
1.2. Planlama Süreci
2. BÖLÜM: DURUM ANALİZİ
2.1. Kurumsal Tarihçe
2.2. Uygulanmakta Olan Planın Değerlendirmesi
2.3. Mevzuat Analizi
2.4. Üst Politika Belgelerinin Analizi
2.5. Faaliyet Alanları ile Ürün ve Hizmetlerin Belirlenmesi
2.6. Paydaş Analizi
2.7. Kuruluş içi Analiz
2.7.1. Teşkilat Yapısı
2.7.2. İnsan Kaynakları
2.7.3. Teknolojik Düzey
2.7.4. Mali Kaynaklar
2.7.5. İstatistik Veriler
2.8. Dış Çevre Analizi (Politik, Ekonomik, Sosyal, Teknolojik, Yasal ve Çevresel Çevre Analizi-PESTLE)
2.9. Güçlü ve Zayıf Yönler ile Fırsatlar ve Tehditler (GZFT) Analizi
2.10. Tespit ve İhtiyaçların Belirlenmesi
3. BÖLÜM: GELECEĞE BAKIŞ
3.1. Misyon
3.2. Vizyon
3.3. Temel Değerler
4. BÖLÜM: AMAÇ, HEDEF VE STRATEJİLERİN BELİRLENMESİ
4.1. Amaçlar
4.2. Hedefler
4.3. Performans Göstergeleri
4.4. Stratejilerin Belirlenmesi
4.5. Maliyetlendirme
5. BÖLÜM: İZLEME VE DEĞERLENDİRME
6. BÖLÜM: Tablo/Şekil/Grafikler/Ekler

1. BÖLÜM

GİRİŞ VE STRATEJİK PLAN HAZIRLIK SÜRECİ

1.1 STRATEJİK PLAN ÜST KURULU VE STRATEJİK PLAN EKİBİ

STRATEJİK PLAN ÜST KURULU		
SIRA NO	ADI SOYADI	GÖREVİ
1	Muhammet KAYA	OKUL MÜDÜRÜ
2	Lütfi DEVECİ	MÜDÜR YARDIMCISI
3	Emel AKSOY	ÖĞRETMEN
4	Yusuf AYDEDE	OKUL AİLE BİRLİĞİ BAŞKANI
5	Şükriye ARSLAN	OKUL AİLE BİRLİĞİ YÖNETİM KURULU ÜYESİ

STRATEJİK PLANLAMA EKİBİ		
SIRA NO	ADI SOYADI	GÖREVİ
1	Lütfi DEVECİ	MÜDÜR YARDIMCISI
2	Kenan ÖZKAN	ÖĞRETMEN
3	Emel AKSOY	ÖĞRETMEN
4	Sümeyye Gönül AKIN	ÖĞRETMEN
5	Dilek ÜNLÜ çalışan	ÖĞRETMEN
6	Burcu YARDIMCI	ÖĞRETMEN
7	Didem KOÇAL	VELİ
8		

1.2. PLANLAMA SÜRECİ

2024 Yılında başlanan Salim Delen İlkokulu stratejik Plan çalışmaları yaklaşık üç aylık bir sürede bitirildi. Bu çalışmaların sonunda oluşturulan okulumuzun Üçüncü stratejik planı; gerisinde 50 yıllık okulumuzun birikimini, kültürünü içinde barındırarak, geleceğe yönelik TKY İlkeleri ışığında okulumuzun 5 yıllık bir yol haritası olma özelliği taşımaktadır.

Bu stratejik plan ile amaçlanan, okul ile çevre ilişkilerini geliştirmeyi, okul gelişimini sürekli kılmayı, belirlenen stratejik amaçlarla, ülkemize, çevresine faydalı, kendisi ile barışık, kişilikli, dürüst, kendine hakim olabilen, düşünen ve sürekli kendisini geliştiren “ben de varım” diyebilen nesiller yetiştirilme amacını taşımaktadır.

Ayrıca Milli Eğitim Bakanlığının öngördüğü kazanımların kazandırılması ve Mustafa Kemal Atatürk’ün ilke ve inkılapları ışığında sürekli geliştirmek, çağdaş eğitim düzeyini yakalamış bilgi toplumunun oluşumunda ön ayak olmuş bir kurum yolunda sürekli gelişmeyi kendisine ilke edinmiştir. Bu strateji eylem çalışmalarında Atatürk’ün strateji uzmanlığı rehber olacak, stratejinin en önemli ögesi olan hedef seçiminde hiç hayalci olmamış, her koşulda aklın ve bilimin öncülüğünde hareket etmiştir. Üstelik Atatürk’ün strateji üstünlüğü yalnız askeri alanı değil, siyasal, ekonomik ve sosyal - kültürel alanları da kapsamaktadır.

Belli bir süreç içinde oluşturulan “ Salim Delen İlkokulu Stratejik Planı” ile okulumuzun misyonu ve vizyonu, kuruluş/varoluş amacına uygun bir biçimde ortaya konulmuş ve bu vizyona ulaşmak için stratejik amaçlar ve hedefler belirlenmiştir. Salim Delen İlkokulu Stratejik Plan” 2024–2028 yılları arasındaki Salim Delen İlkokulu’nun stratejik amaçlar” doğrultusunda, sonuçlar” ölçülebilir göstergeleri olan hedefler ve alt-hedefler ortaya koymaktadır. Bu planın uygulanması sürecinde ekip olarak dayanışmanın bilinci içerisinde hareket edilmesini ve bu planın yön gösterici bir çalışma olarak da değerlendirilmesini temenni eder tüm çalışanlara üstün başarılar dilerim.

Bu amaçla, Elmalık Salim Delen İlkokulu “Strateji Plan hazırlama ekibi” kurumumuzun çevre imkanlarını incelemiş, durum analizini yapmış ve yarınlığımızın insanlarını en iyi şekilde yetiştirmek için okulumuz “Stratejik Planı”nı hazırlayarak uygulamaya koymuştur.

2. BÖLÜM

DURUM ANALİZİ

2.1. KURUMSAL TARİHÇE

Okulumuz Yalova İli Merkez'e bağlı ve Merkez'e 7,5 Km mesafede bulunan Elmalık Köyü'nde bulunmaktadır. Köyümüzde ilkokul 1927 yılının ekim ayında şu anda köy kahvesinin bulunduğu yerde cami olarak yapılan binada yapılmıştır. Okul ilk açıldığında öğrenim süresi üç yıldır. Zamanla nüfus artmış, okul ihtiyaca cevap veremez hale gelmiştir. Bu sebepten dolayı, okulun şu an bulunduğu arsa üzerinde 1941 yılında 225 metre karelik okul, köylü tarafından yaptırılmıştır. .Devletin bu okulun yapımına yardımı, o zamanın parası ile 2000 lira olmuştur. 1941 yılında yapılmış olan 3 derslikli okul binası tabii afetler sonucu çatlamış olduğundan, onun yerine 1966 yılında 3 derslikli başka bir okul binası yaptırılmıştır. Zamanla bu okulda nüfus artışından dolayı ihtiyacı karşılayamaz hale gelmiş, 1975 yılında aynı arsa üzerinde 2 derslikten oluşan ek bina devlet tarafından yaptırılmıştır. 1995 yılında 3 derslikten oluşan eski okul binamız için onarım parası çıkmış, köy halkı bu onarım parasını binaya harcamak yerine, bu eski binayı yıkıp yerine daha büyük bir okul binası yapımı için temelinin atılmasına karar verilmiştir. Devlet tarafından verilen onarım parası ve köy halkının desteği ile 4 kat üzerine şimdiki okul binamızın temeli atılmıştır. Devletin katkılarıyla atılan temel üzerine şimdilik 3 kat, 8 derslik, 2 büyük oda, birçok amaçlı salon, bir ana sınıfı, iki idare odasının yapımı 15 Eylül 1997 tarihinde bitirilmiştir. Binamız kaloriferli olarak inşa edilmiştir. 15 Eylül tarihinde Elmalık İlkokulu ile Rasim Kocal İlkokulu ile birleşerek Elmalık İlköğretim Okulu olarak, anasınıfından başlayarak 8. Sınıfa kadar, eğitim – öğretim yapmaktadır.

Okulumuzda 1999 depreminden sonra 2007 yılında güçlendirmeye alınmış, fakat okul binasının ağır hasarlı olduğu tespiti yapılarak yıkılmış olup, halen 2008-2009 Eğitim-Öğretim yılında yeni hizmete giren binamızda hizmete devam etmekteyiz.

Okulumuz Yalova valiliği ve İl Milli Eğitim Komisyonu tarafında 2004-2005 Eğitim ve öğretim Yılında, Okulumuzda 1956-1977 yılları arasında okul müdürlüğü yapmış ve büyük gayretler sonucu 47 öğretmenin yetişmesine katkılarından dolayı öğretmen "Salim DELEN" in adının okulumuza verilmesine karar verilmiştir.

Yeni binada; 2 ad. idare odaları, 12 derslik, 1 laboratuvar, 1 anasınıfı, 1 kütüphane, 1 öğretmenler odası, 1 sığınak bulunmaktadır.

2.2. UYGULANMAKTA OLAN PLANIN DEĞERLENDİRİLMESİ

Uygulanmakta olan stratejik planın değerlendirilmesi, planın uygulanmış olan dönemine ilişkin hedef ve göstergeler bazında gerçekleşme düzeyi ile başarı ve başarısızlık nedenlerini içerir. Bu çalışmanın amacı; yeni stratejik planda yer alacak amaç, hedef ve performans göstergelerinin doğru bir çerçevede belirlenmesini temin etmektir. Bu çalışma için uygulanmakta olan stratejik planın izleme ve değerlendirme bölümünde detayları verilen stratejik plan izleme ile stratejik plan değerlendirme tablolarından yararlanır.

Uygulanmakta olan stratejik planın değerlendirilmesi sonucu hedef ve performans göstergelerinde hedeflenen sonuçlara ulaşılması durumunda;

- Mevcut çevre şartları, riskler ve üst politika belgelerinden gelen sorumluluklar dikkate alındığında söz konusu hedeflerin yeni planda yer alıp almaması hususu değerlendirilir.
- Stratejik planda amacın farklı açılardan iyileştirilmesi ihtiyacı bulunması durumunda yeni hedef ve performans göstergeleri belirlenir.

Uygulanmakta olan stratejik planın değerlendirilmesi sonucu hedef ve performans göstergelerinde hedeflenen sonuçlara ulaşılamaması durumunda ise

- Hedef ve performans göstergesi ile bunlara ilişkin değerlerin doğru belirlenip belirlenmediğine,
- Mevcut çevre şartları, riskler ve üst politika belgelerinden gelen sorumluluklar dikkate alındığında söz konusu hedeflerin yeni planda yer alıp almaması gerektiğine karar verilir.

Bu bölümde her hedef bazında ayrıntılı değerlendirmeler yapılmaz, yeni planın mevcut plandan temel farklılıkları ve bu farklılıkların nedenleri açıklanır. Burada yer alan değerlendirmeler uygulanmakta olan planın son altı aylık dönemini içermeyeceğinden ilgili döneme ilişkin gerçekleşme sonuçları tahmin edilerek bu bölüm sonlandırılır.

2.3.**MEVZUAT ANALİZİ**

KANUN			
Tarih	Sayı	No	Adı
24/12/2003	25326	5018	Kamu Mali Yönetimi ve Kontrol Kanunu
01/03/2014	6528	4982	KHK
13/06/2013	1225		11. Kalkınma Planı

YÖNETMELİK		
Yayımlandığı Resmi Gazete/Tebliğler Dergisi		Adı
Tarih	Sayı	
26/02/2018	30344	Kamu İdarelerinde Stratejik Planlamaya İlişkin Yönetmelik

YÖNERGE		
Yayın		Adı
Tarih	Sayı	
06/10/2022	2022/21	2019-2023 Stratejik Planları genelgesi

SIRA NO	DAYANAĞIN ADI
1	5018 yılı Kamu Mali Yönetimi ve Kontrol Kanunu
2	Milli Eğitim Bakanlığı Strateji Geliştirme Başkanlığının 2022/21 Nolu Genelgesi
3	Milli Eğitim Bakanlığı 2024-2028 Stratejik Plan Hazırlık Programı

2.4.**ÜST POLİTİKA BELGELERİNİN ANALİZİ**

SIRA NO	REFERANS KAYNAĞININ ADI
1	11. Kalkınma Planı
2	TÜBİTAK Vizyon 2023 Eğitim ve İnsan Kaynakları Sonuç Raporu ve Strateji Belgesi
3	5018 yılı Kamu Mali Yönetimi ve Kontrol Kanunu
4	Kamu İdarelerinde Stratejik Planlamaya İlişkin Usul ve Esaslar Hakkında Yönetmelik
5	Devlet Planlama Teşkilatı Kamu İdareleri İçin Stratejik Planlama Kılavuzu (2021)
6	Milli Eğitim Bakanlığı 2024-2028 Stratejik Plan Hazırlık Programı
7	Milli Eğitim Bakanlığı Stratejik Plan Durum Analizi Raporu
8	67. Hükümet Programı
9	67. Hükümet Eylem Planı
10	Milli Eğitim Bakanlığı Strateji Geliştirme Başkanlığının 2022/21 Nolu Genelgesi

2.5. FAALİYET ALANLARI İLE ÜRÜN VE HİZMETLERİN BELİRLENMESİ**OKUL HİZMET LİSTESİ**

Öğrenci kayıt, kabul ve devam işleri	Eğitim hizmetleri
Öğrenci başarısının değerlendirilmesi	Öğretim hizmetleri
Sınav işleri	Toplum hizmetleri
Sınıf geçme işleri	Kulüp çalışmaları
Öğrenim belgesi düzenleme işleri	Sosyal, kültürel ve sportif etkinlikler
Personel işleri	Burs hizmetleri
Öğrenci davranışlarının değerlendirilmesi	Bilimsel araştırmalar
Öğrenci sağlığı ve güvenliği	Mezunlar (öğrenci)
Okul çevre ilişkileri	Rehberlik

OKUL FAALİYET ALANLARI

FAALİYET ALANI: EĞİTİM	FAALİYET ALANI: YÖNETİM İŞLERİ
Hizmet-1: Rehberlik Hizmetleri <ul style="list-style-type: none">• Sınıf İçi Rehberlik Hizmetleri• Meslek Tanıtımı ve Yönlendirme	Hizmet-1: Öğrenci işleri hizmeti <ul style="list-style-type: none">• Kayıt-Nakil işleri• Devam-devamsızlık• Sınıf geçme
Hizmet-2: Sosyal-Kültürel Etkinlikler <ul style="list-style-type: none">• Piknikler• Sosyal Kulüp ve Toplum Hizmeti Çalışmaları	Hizmet-2: Öğretmen işleri hizmeti <ul style="list-style-type: none">• Hizmet içi eğitim• Özlük hakları• Sendikal Hizmetler
Hizmet-3: Spor Etkinlikleri <ul style="list-style-type: none">• Futbol,• Voleybol	Hizmet-3: Mali İşlemler <ul style="list-style-type: none">• Okul Aile Birliği işleri
FAALİYET ALANI: ÖĞRETİM	FAALİYET ALANI: YETİŞKİN EĞİTİMİ VE VELİLERLE İLİŞKİLER
Hizmet-1: Öğretimin Planlanması <ul style="list-style-type: none">• Planlar• Öğretmenler Kurulu• Zümre toplantıları	Hizmet-1: Velilerle İlgili Hizmetler <ul style="list-style-type: none">• Veli toplantıları• Veli iletişim hizmetleri• Okul-Aile Birliği faaliyetleri
Hizmet-2: Öğretimin Uygulanması <ul style="list-style-type: none">• Sınıf içi uygulamalar• Ödevler, performans ve proje görevleri	
Hizmet-3: Öğretimin Değerlendirilmesi <ul style="list-style-type: none">• Dönem içi değerlendirmeler	

FAALİYETLERİN, MEVZUATLA İLİŞKİLENDİRİLMESİ

SI RA NO	FAALİYETLER	FAALİYETLERİN DAYANDIĞI MEVZUAT	AYRILA N MALİ KAYNA K	MEVCUT İNSAN KAYNAĞI	DEĞERLENDİ RME
1	EĞİTİM -Sınıf İçi Rehberlik Hizmetleri -Meslek Tanıtımı ve Yönlendirme	MEB Rehberlik ve Psikolojik Danışma Hizmetleri Yönetmeliği Res. Gazete:17/04/2001/243 76 Tebliğler Der.:Mayıs2001/2524	Yok	Yetersiz	- “Kaldırılmalı” - “Daha Az Önem Verilmeli” -“Aynı Kalmalı” - “Güçlendirilmeli
2	ÖĞRETİM -Planlar -Öğretmenler Kurulu -Zümre toplantıları	-MEB Eğitim Öğretimin Planlı Yürütülmesine İlişkin Yönerge Teb Der: Ağustos2003/2551 Değişiklik:2005 Ağustos/2575TD -İlkokul Yönetmeliği Tarih:26 Temmuz 2014 sayı:29072	Var	Yeterli	Güçlendirilmeli
3	YÖNETİM -Kayıt Nakil İşlemleri -Devam devamsızlık -Sınıf Geçme	222 İlköğretim ve Eğitim Kanunu R G.12/1/1961 Sayı:1075 -İlkokul Yönetmeliği Tarih:26 Temmuz 2014 sayı:29072	Var	Yeterli	Güçlendirilmeli
4	YETİŞKİN EĞİTİMİ VE VELİLERLE İLİŞKİLER -Veli toplantıları -Veli İletişim hizmetleri -Okul Aile Birliği Hizmetleri	Milli Eğitim Bakanlığı Yaygın Eğitim Kurumları yönetmeliği Res Gaz:14/02/2006/26080 Mart 2006/2582	Var	yetersiz	Güçlendirilmeli

2.6. PAYDAŞ ANALİZİ

İç Paydaşlar	Dış Paydaşlar
Yönetici ve Öğretmenler	Milli Eğitim Bakanlığı
Öğrenciler	Valilik ve Kaymakamlık
Okul Aile Birlikleri	İl Milli Eğitim Müdürlüğü
	Okullar
	Özel Öğretim Kurumları
	Belediye
	İl Toplum Sağlığı Merkezi
	Sendikalar
	Muhtarlıklar
	Sivil Savunma İl Müdürlüğü
	Türk Telekom Müdürlüğü

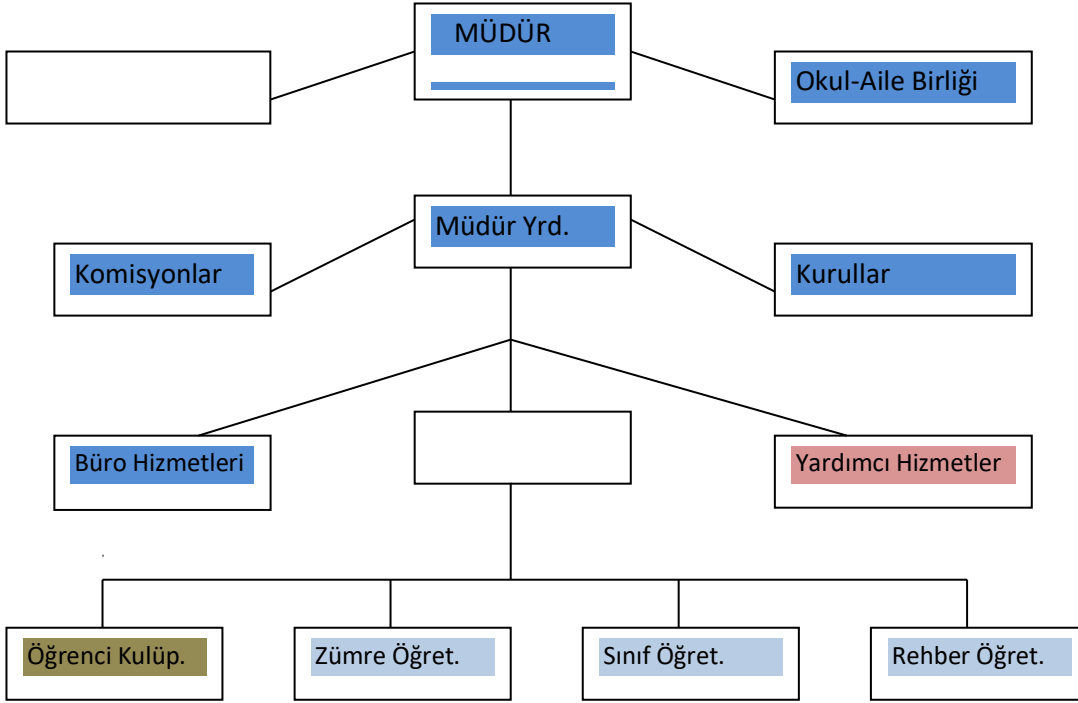
Paydaş Analizi Matrisi

PAYDAŞLAR	İÇ PAYDAŞ	DIŞ PAYDAŞ	HİZMET ALAN	NEDEN PAYDAŞ	Paydaşın Kurum Faaliyetlerini Etkileme Derecesi	Paydaşın Taleplerine Verilen Önem	Sonuç
					Tam 5" "Çok 4", "Orta 3", "Az 2", "Hiç 1"		
					1,2,3 İzle 4,5 Bilgilendir	1,2,3 Gözet 4,5 Birlikte Çalış	
İl Millî Eğitim Müdürlüğü		X		Amaçlarımıza Ulaşmada Destek İçin İş birliği İçinde Olmamız Gereken Kurum	5	5	Bilgilendir, Birlikte çalış
Veliler		X	X	Doğrudan ve Dolaylı Hizmet Alan	4	4	Bilgilendir, Birlikte çalış
Okul Aile Birliği	X		X	Amaçlarımıza Ulaşmada Destek İçin İş birliği İçinde Olmamız Gereken Kurum	5	5	Bilgilendir, Birlikte çalış
Öğrenciler	X		X	Varoluş sebebimiz	5	5	Bilgilendir, Birlikte Çalış
Mahalle Muhtarı		X	X	Amaçlarımıza Ulaşmada Destek İçin İş birliği İçinde Olmamız Gereken Kurum	1	2	İzle, Gözet
Sağlık Ocağı		X	X	Amaçlarımıza Ulaşmada Destek İçin İş birliği İçinde Olmamız Gereken Kurum	2	4	İzle, Birlikte Çalış

2.7 KURULUŞ İÇİ ANALİZ

2.7.1. Teşkilat Yapısı:

Okul/Kurum Teşkilat Şeması



Okul/Kurumlarda Oluşturulan Komisyon ve Kurullar:

Kurul/Komisyon Adı	Görevleri
Öğretmenler Kurulu	<i>Okul kurul ve komisyonları oluşturmak, okulun işleyişi ile ilgili kararlar almak.</i>
Zümre Öğretmenler Kurulu	<i>Zümre öğretmenler kurulunda; öğretim programı, ders planlarının düzenlenmesi, öğretim yöntem ve teknikleri, ölçme değerlendirme araçları, öğrenci başarı düzeyi, okulun fiziki mekânlarının ve ders araç gereçlerinin kullanımı gibi hususlar görüşülerek okulun çevre imkânları analiz edilir ve iş birliği oluşturulur.</i>
Şube Öğretmenler Kurulu	<i>Şube öğretmenler kurulunda; şubedeki öğrencilerin kişilik, beslenme, sağlık, sosyal ilişkilerinin yanı sıra bu Yönetmeliğin 31 inci maddesi hükmü gereğince, başarıları ile ailenin ekonomik durumu değerlendirilerek alınacak önlemler görüşülür ve alınan kararlar, uygulanmak üzere şube öğretmenler kurulu karar defterine yazılır.</i>
Yazı,Şiir ve Resim İnceleme Kurulu	<i>Belirli gün ve haftalarla ilgili öğretmen ve öğrencilerce hazırlanan sunum, yazı ve şiirlerin Milli Eğitim Bakanlığı Talim ve Terbiye Kurulu normlarına uygunluk açısından incelemek.</i>
Yarışma Kurulu	
Öğrenci Davranışlarını İnceleme Kurulu	<i>a) Okul düzenini sağlamak üzere okul yönetimi, öğretmen, okulun diğer personeli, öğrenci ve veli tarafından getirilen olumlu veya olumsuz davranış ve uygulamalara ilişkin önerileri görüşmek ve aldığı kararları okul müdürüne bildirmek,</i> <i>b) Okulda örnek davranışlarda bulunan, derslerde başarılı olan, bilimsel, sanatsal, sosyal, kültürel ve sportif etkinliklere katılarak üstün başarı gösteren öğrencileri belirleyerek ödüllendirilmelerine karar vermek,</i> <i>c) Uyum sağlamakta güçlük çeken öğrencinin davranışlarını incelemek, nedenlerini araştırmak, değerlendirmek ve bu konuda uygun görülen rehberlik çalışmalarının yapılmasını sağlamak ve gerektiğinde ailesi, rehberlik ve araştırma merkezleri ile iş birliği yapmak,</i> <i>ç) Öğrencilerin gösterdikleri olumsuz davranışlarıyla ilgili olarak okul rehberlik ve psikolojik danışma servisi ile eş güdüm içerisinde çalışmak,</i> <i>d) Öğrencilerde görülen olumsuz davranışların, olumlu hâle getirilmesinde yaptırım yerine çatışma çözme, arabuluculuk ve benzeri çözüm yöntemlerini kullanmak,</i>

	<p>e) Öğrencilerin olumlu davranış kazanmalarına katkıda bulunmak, zararlı alışkanlıklardan korunmaları için veli ve çevre ile iş birliği yapmak,</p> <p>f) Okul müdürünün havale ettiği olumsuz davranışlarla ilgili olayları incelemek ve karara bağlamak.</p>
Rita Kurulu	<p>Aşamalı Devamsızlık Yönetimi (ADEY) 'in amacı ilköğretime kayıtlı kız erkek tüm çocukların okula düzenli devamlarını sağlamak ve okuldan diplomasız ayrılmalarını önlemek için belirlenen devamsızlık tanımlarına uygun bir şekilde okul devamsızlığının erken tanınmasını, değerlendirilmesini, bireyselleştirilmiş müdahalelerin yapılmasını sağlamak ve bu çocukların takibini yapmaktır.</p>
Muayene ve Teslim Alma Komisyonu	<p>Yüklenici tarafından idareye teslim edilen malın veya yapılan işin ihale dokümanında belirtilen şartlara uygun olup olmadığını inceler.</p> <p>b) Komisyon üyeleri her muayenede hazır bulunmak zorundadır.</p> <p>c) Kısa sürede bozulabilen maddelerin muayenesine öncelik verir.</p> <p>d) Komisyon, ihale dokümanında belirlenen şekilde kabul işlemlerinde esas alınacak işlemleri yürütür.</p>
Ders Kitaplarını Teslim Alma Komisyonu	<p>Milli Eğitim bakanlığınca öğrencilere gönderilen ders kitaplarını okulun ihtiyaç listesine göre yükleniciden teslim almak.</p>
Kantin Denetleme Komisyonu	<p>Okul kantinlerinde öğrencilere satılan ürünlerin kalitesini, satış uygunluğunu ve satış fiyatlarını, kantinlerin genel tertip düzen ve temizliğini kontrol ederek her ay okul yönetimine rapor verir.</p>
Psikolojik ve Rehberlik Komisyonu	<p>Türk Eğitim Sisteminin genel amaçları çerçevesinde eğitimde rehberlik ve psikolojik danışma hizmetleri temelinde; öğrencilerin kendilerini gerçekleştirmelerine, eğitim sürecinden yetenek ve özelliklerine göre en üst düzeyde yararlanmalarına ve gizil güçlerini en uygun şekilde kullanmalarına ve geliştirmelerine yöneliktir.</p>

2.7.2 İnsan Kaynakları:

2023-2024 Yılı Kurumdaki Mevcut Yönetici Sayısı:

Sıra No	Görevi	Erkek	Kadın	Toplam
1	Müdür	1		1
2	Müdür Yrd.	1		1
				2

Kurum Yöneticilerinin Eğitim Durumu:

Eğitim Düzeyi	2024 Yılı İtibari İle	
	Kişi Sayısı	%
ÖnLisans	0	0
Lisans	2	100
Yüksek Lisans	0	0

Kurum Yöneticilerinin Yaş İtibari ile dağılımı:

Yaş Düzeyleri	2024 Yılı İtibari İle	
	Kişi Sayısı	%
20-30	0	0
30-40	1	50
40-50	0	0
50+...	1	50

İdari Personelin Hizmet Süresine İlişkin Bilgiler:

Hizmet Süreleri	Kişi Sayısı
1-3 Yıl	0
4-6 Yıl	0
7-10 Yıl	0
11-15 Yıl	0
16-20 Yıl	1
21+..... üzeri	1

İdari Personelin Katıldığı Hizmet-içi Eğitim Programları:

Adı ve Soyadı	Görevi	Katıldığı Çalışmanın Adı
Muhammet KAYA	Müdür	1-Yöneticilik Formasyon Kazandırma Kursu 2-İlköğretim Kurumları Standartları(İKS) Semineri 3-Stratejik Yönetim ve Planlama Semineri
Lütfi DEVECİ	Müdür Yardımcısı	1-Topyekün Savunma Sivil Hizmetleri Semineri 2-Özel Eğitim Semineri 3-Bilgisayar ve İnternet Kullanımı Semineri

2024 Yılı Kurumdaki Mevcut Öğretmen Sayısı:

Sıra No	Branşı	Erkek	Kadın	Toplam
1	Okul Öncesi Öğretmeni		2	2
2	Sınıf öğretmeni	1	6	7
TOPLAM		1	8	9

Öğretmenlerin Yaş İtibari ile Dağılımı:

Yaş Düzeyleri	Kişi Sayısı
20-30	2
30-40	5
40-50	1
50-65	1

Öğretmenlerin Hizmet Süreleri:

Hizmet Süreleri	Kişi Sayısı
1-10 Yıl	5
10-20Yıl	3
20-30 Yıl	1
30-45 Yıl	0

Destek Personele (Hizmetli- Memur) İlişkin Bilgiler:

2024 Yılı Kurumdaki Mevcut Hizmetli/ Memur Sayısı:

Sıra No	Görevi	Erkek	Kadın	Eğitim Durumu	Hizmet Yılı	Toplam
1	Memur					
2	Hizmetli	1		lise	25	1
3	Sözleşmeli İşçi					
4	Sigortalı İşçi		2	ilk	1	2

Çalışanların Görev Dağılımı :

S.NO	UNVAN	GÖREVLERİ
1	Okul müdürü	<p>Okul müdürü;</p> <ol style="list-style-type: none">1. Ders okutmak2. Kanun, tüzük, yönetmelik, yönerge, program ve emirlere uygun olarak görevlerini yürütmeye,3. Okulu düzene koyar4. Denetler.5. Okulun amaçlarına uygun olarak yönetilmesinden, değerlendirilmesinden ve geliştirmesinden sorumludur.6. Okul müdürü, görev tanımında belirtilen diğer görevleri de yapar.
3	Müdür yardımcısı	<p>Müdür yardımcısı</p> <ol style="list-style-type: none">1. Ders okutur2. Okulun her türlü eğitim-öğretim, yönetim, öğrenci, personel, tahakkuk, ayniyat, yazışma, sosyal etkinlikler, yatılılık, bursluluk, güvenlik, beslenme, bakım, nöbet, koruma, temizlik, düzen, halkla ilişkiler gibi işleriyle ilgili olarak okul müdürü tarafından verilen görevleri yapar3. Müdür yardımcısı, görev tanımında belirtilen diğer görevleri de yapar.
4	Öğretmenler	<ol style="list-style-type: none">1. İlköğretim okullarında dersler sınıf veya branş öğretmenleri tarafından okutulur.2. Öğretmenler, kendilerine verilen sınıfın veya şubenin derslerini, programda belirtilen esaslara göre plânlamak, okutmak, bunlarla ilgili uygulama ve deneyleri yapmak, ders dışında okulun eğitim-öğretim ve yönetim işlerine etkin bir biçimde katılmak ve bu konularda kanun, yönetmelik ve emirlerde belirtilen görevleri yerine getirmekle yükümlüdürler.3. Sınıf öğretmenleri, okuttukları sınıfı bir üst sınıfta da okuturlar.4. İlköğretim okullarının 4 üncü ve 5 inci sınıflarında özel bilgi, beceri ve yetenek isteyen; beden eğitimi, müzik, görsel sanatlar, din kültürü ve ahlâk bilgisi, yabancı dil ve bilgisayar dersleri branş öğretmenlerince okutulur.5. Derslerini branş öğretmeni okutan sınıf öğretmeni, bu ders saatlerinde yönetimce verilen eğitim-öğretim görevlerini yapar.6. Okulun bina ve tesisleri ile öğrenci mevcudu, yatılı-gündüzlü, normal veya ikili öğretim gibi durumları göz önünde bulundurularak okul müdürlüğünce düzenlenen nöbet çizelgesine göre öğretmenlerin, normal öğretim yapan okullarda gün süresince, ikili öğretim yapan okullarda ise kendi devresinde nöbet tutmaları sağlanır.7. Yönetici ve öğretmenler; Resmî Gazete, Tebliğler Dergisi, genelge ve duyurulardan elektronik ortamda yayımlananları Bakanlığın web sayfasından takip eder.8. Elektronik ortamda yayımlanmayanları ise okur, ilgili yeri imzalar ve uygularlar.9. Öğretmenler dersleri ile ilgili araç-gereç, laboratuvar ve işliklerdeki eşyayı, okul kütüphanesindeki kitapları korur ve iyi kullanılmasını sağlarlar.
5	Yönetim işleri ve büro memuru	<ol style="list-style-type: none">1. Müdür veya müdür yardımcısı tarafından kendilerine verilen yazı ve büro işlerini yaparlar.2. Gelen ve giden yazılarla ilgili dosya ve defterleri tutar, yazılanların asıl veya örneklerini dosyalar ve saklar, gerekenlere cevap hazırlarlar.3. Memurlar, teslim edilen gizli ya da şahıslarla ilgili yazıların saklanmasından ve gizli tutulmasından sorumludurlar.

		<p>4. Öğretmen, memur ve hizmetlilerin özlük dosyalarını tutar ve bunlarla ilgili değişiklikleri günü gününe işlerler.</p> <p>5. Arşiv işlerini düzenlerler.</p> <p>6. Müdürün vereceği hizmete yönelik diğer görevleri de yaparlar.</p>
6	Yardımcı hizmetler personeli	<p>1. Yardımcı hizmetler sınıfı personeli, okul yönetimince yapılacak plânlama ve iş bölümüne göre her türlü yazı ve dosyayı dağıtmak ve toplamak,</p> <p>2. Başvuru sahiplerini karşılamak ve yol göstermek,</p> <p>3. Hizmet yerlerini temizlemek,</p> <p>4. Aydınlatmak ve ısıtma yerlerinde çalışmak,</p> <p>5. Nöbet tutmak,</p> <p>6. Okula getirilen ve çıkarılan her türlü araç-gereç ve malzeme ile eşyayı taşıma ve yerleştirme işlerini yapmakla yükümlüdürler.</p> <p>7. Bu görevlerini yaparken okul yöneticilerine ve nöbetçi öğretmene karşı sorumludurlar.</p>
7	Kaloriferci	<p>8. Kaloriferci, kalorifer dairesi ve tesisleri ile ilgili hizmetleri yapar.</p> <p>9. Kaloriferin kullanılmadığı zamanlarda okul yönetimince verilecek işleri yapar.</p> <p>10. Kaloriferci, okul müdürüne, müdür yardımcısına ve nöbetçi öğretmene karşı sorumludur.</p> <p>11. Müdürün vereceği hizmete yönelik diğer görevleri de yapar</p>

Okul/kurum Rehberlik Hizmetleri:

Mevcut Kapasite				Mevcut Kapasite Kullanımı ve Performans					
Psikolojik Danışman Norm Sayısı	Görev Yapan Psikolojik Danışman Sayısı	İhtiyaç Duyulan Psikolojik Danışman Sayısı	Görüşme Odası Sayısı	Danışmanlık Hizmeti Alan			Rehberlik Hizmetleri İle İlgili Düzenlenen Eğitim/Paylaşım Toplantısı Vb. Faaliyet Sayısı		
				Öğrenci Sayısı	Öğretmen Sayısı	Veli Sayısı	Öğretmenlere Yönelik	Öğrencilere Yönelik	Velilere Yönelik
0	0	0	0	135	0	25	4	6	3

2.7.3. Teknolojik Düzey

Okul/Kurumun Teknolojik Altyapısı:

Araç-Gereçler	2021	2022	2023	İhtiyaç
Bilgisayar	4	4	5	0
Yazıcı	3	4	6	0
Tarayıcı	1	1	1	0
Akıllı Tahta	14	14	14	0
Projeksiyon	2	2	2	0
Televizyon	0	0	0	0
İnternet bağlantısı	1	1	1	0
Fen Laboratuvarı	1	1	1	0
Bilgisayar Lab.	0	0	0	1
Fax	0	0	0	0
Video	0	0	0	0
DVD Player	1	1	1	0
Fotoğraf makinesi	1	1	1	0
Kamera	0	0	0	0
Okul/kurumun İnternet sitesi	2	2	2	0
Personel/e-mail adresi oranı	%100	%100	%100	
Diğer araç-gereçler				
.....				

2.7.4. Mali Kaynaklar

Okul/Kurum Kaynak Tablosu:

Kaynaklar	2024	2025	2026	2027	2028	
Genel Bütçe	
Okul Aile Birliđi	10000	12000	14000	16000	20000	
Kira Gelirleri	5000	8000	15000	18000	25000	
Döner Sermaye	-----					
Vakıf ve Dernekler	-----					
Dıř Kaynak/Projeler	-----					
Diđer	20000					
Milli Eđitim M. Gelen	40000	50000	60000	70000	80000	
TOPLAM	75000	70000	89000	104000	125000	

Okul/Kurum Gelir-Gider Tablosu:

YILLAR	2022		2023		2024	
HARCAMA KALEMLERİ	GELİR	GİDER	GELİR	GİDER	GELİR	GİDER
Temizlik		9000		8000		20000
Küçük onarım				30000		19000
Bilgisayar harcamaları						
Büro makinaları harcamaları	25000	4000		20000		15000
Telefon						
Yemek						
Sosyal faaliyetler						
Kırtasiye		12000		6000		21000
Vergi harç vs						
.....			64000		75000	
GENEL	25000	25000	34000	64000	45000	75000

Okul/Kurumun Fiziki Altyapısı:

Fiziki Mekân	Var	Yok	Adedi	İhtiyaç
Öğretmen Çalışma Odası		X		0
Ekipman Odası		X		0
Kütüphane	X		1	
Rehberlik Servisi		X		1
Resim Odası		X		1
Müzik Odası		X		1
Çok Amaçlı Salon	X		1	
Ev Ekonomisi Odası		X		0
İş ve Teknik Atölyesi		X		0
Bilgisayar laboratuvarı		X		1
Yemekhane		X		1
Spor Salonu		X		1
Otopark		X		1
Spor Alanları		X		1
Kantin	X		1	0
Fen Bilgisi Laboratuvarı	X		1	
Atölyeler		X		0
Bölmelere Ait Depo		X		0
Bölüm Laboratuvarları		X		0
Bölüm Yönetici Odaları		X		0
Bölüm Öğrt. Odası	X	0	1	0
Teknisyen Odası		X		0
Bölüm Dersliği		X		0
Arşiv	X		1	
.....				

2.7.5. İstatistik Veriler

Karşılaştırmalı Öğretmen/Öğrenci Durumu (2024) :

ÖĞRETMEN	ÖĞRENCİ		OKUL	
Toplam öğretmen sayısı	Öğrenci sayısı		Toplam öğrenci sayısı	Öğretmen başına düşen öğrenci sayısı
	Kız	Erkek		
9	78	63	141	15

Öğrenci Sayısına İlişkin Bilgiler (Geçmiş Yıllar)						
	2021		2022		2023	
	Kız	Erkek	Kız	Erkek	Kız	Erkek
Öğrenci Sayısı	80	50	85	51	88	50
Toplam Öğrenci Sayısı	130		136		138	

Yıllara Göre Ortalama Sınıf Mevcutları			Yıllara Göre Öğretmen Başına Düşen Öğrenci Sayısı		
2021	2022	2023	2021	2022	2023
16	16	17	18	17	16

Öğrencilerin Ortaöğretime Geçiş Sınavlarındaki Başarılarına İlişkin Bilgiler						
	2021		2022		2023	
	Kız	Erkek	Kız	Erkek	Kız	Erkek
Öğrenci Sayısı						
Sınava Giren Toplam Öğrenci Sayısı (Kız +Erkek)						
Kazanan öğrenci sayısı						
Genel Başarı Oranı (%)						

Sınıf Tekrarı Yapan Öğrenci Sayısı		
Öğretim Yılı	Toplam Öğrenci Sayısı	Sınıf Tekrarı Yapan Öğrenci Sayısı
2019-2020	214	1
2020-2021	220	2
2021-2022	244	1
2022-2023	251	1

Yerleşim Alanı ve Derslikler:

Yerleşim		
Toplam Alan (m ²)	Bina Alanı (m ²)	Bahçe alanı (m ²)
6460	450	650

Sosyal Alanlar		
Tesisin adı	Kapasitesi (Kişi Sayısı)	Alanı
Kantin	2	20
Yemekhane	--	
Toplantı Salonu	--	
Konferans Salonu	--	
Seminer Salonu	--	
Çok Amaçlı Salon	50	56,18

Spor Tesisleri		
Tesisin adı	Kapasitesi (Kişi Sayısı)	Alanı
Basketbol Alanı		40 m2
Futbol Sahası		800 m2
Kapalı Spor Salonu		
Diğer		

2.8. DIŐ ÇEVRE ANALİZİ (POLİTİK, EKONOMİK,SOSYAL,TEKNOLOJİK,YASAL VE ÇEVRESEL ÇEVRE ANALİZİ-PESTLE)

PEST (Politik, Ekonomik, Sosyo-Kültürel, Teknolojik) Analizi

.Politik ve yasal etmenler	Ekonomik çevre deęişkenleri
<ul style="list-style-type: none">*Milli Eğitim Bakanlığı ve İl ve İlçe Milli Eğitim Müdürlüğü 2015-2019 Stratejik Planlarının incelenmesi*Yasal yükümlülüklerin belirlenmesi*Personelin yasal hak ve sorumlulukları*Oluşturulması gereken kurul ve komisyonlar.*Okul çevresindeki politik durum*Öğrencilerin deęişik ihtiyaçlarına, doğal yeteneklerine ve ilgi alanlarına odaklanması*Okulumuzun bulunduğu çevrenin, eğitime-öğretime erişebilirlik hakkında zorunlu eğitimi aşan beklentileri	<ul style="list-style-type: none">*Okulun bulunduğu çevrenin genel gelir durumu*İş kapasitesi*Tasarruf sağlama imkânları*İşsizlik durumu*Velilerin sosyo ekonomik düzeyi*Bilginin, refaha ve mutluluğa ulaşmada itici güç olarak belirmesi*Toplum kavramında, internet kullanımını sonucunda meydana gelen deęişiklikler*Çalışanlarda deęişik becerilerin ve daha fazla esnekliğin aranmasına yol açan küreselleşme ve rekabetin gittikçe arttığı ekonomi
Sosyal-kültürel çevre deęişkenleri	Teknolojik çevre deęişkenleri
<ul style="list-style-type: none">*Kariyer beklentileri*Ailelerin ve öğrencilerin bilinçlenmeleri*Aile yapısındaki deęişmeler(geniş aileden çekirdek aileye geçiş, erken yaşta evlenme vs.)*Nüfus artışı*Göç*Nüfusun yaş gruplarına göre dağılımı*Doğum ve ölüm oranları*Hayat beklentilerindeki deęişimler (Hızlı para kazanma hırısı, lüks yaşama düşkünlük, kırsal alanda kentsel yaşam)*Göçler dolayısıyla artan mahallemizdeki okul çağı öğrenci sayısı*Birçok geleneksel sosyal yapının etkisinin azalması	<ul style="list-style-type: none">*Milli Eğitim Bakanlığı teknoloji kullanım durumu,*e- devlet uygulamaları*e-öğrenme, e-akademi, e-okul, eba, uzem internet olanakları*Okulun sahip olmadığı teknolojik araçlar bunların kazanılma ihtimali*Çalışan ve öğrencilerin teknoloji kullanım kapasiteleri,*Öğrenci ve çalışanların sahip olduğu teknolojik araçlar*Teknoloji alanındaki gelişmeler*Okulun yeni araçlara sahip olma imkânları*Teknolojinin eğitimde kullanım,*Teknolojinin ilerlemesinin, yayılmasının ve benimsenmesinin artması*Bilginin hızlı üretimi, erişilebilirlik ve kullanılabilirliğinin gelişmesi*Teknolojinin sağladığı yeni öğrenme ve etkileşim-paylaşım olanakları

2.9. GZFT ANALİZİ

Güçlü Yönler	Zayıf Yönler
--------------	--------------

<p>1-Okulun köklü bir okul olması 2-Milli Eğitim bakanlığınca,e-okul, Mebbis ve diğer modüller sayesinde öğrencilerin ve diğer yazışmaların düzenli bir şekilde takip edilmesi. 3-Teknolojik alt yapımızın olması. 4-Branş öğretmenlerinin var oluşu 5-Yeterli personelin oluşu 6-Görev yapan öğretmenlerin tecrubeli olması. 7- Sınıf öğrenci mevcutlarının az olması 8-Yöneticilerin gelişime açık olması. 9-Velilerimizin başarı beklentileri. 10-Okul öncesi sınıfının olması.</p>	<p>1-Fiziki Mekan sınırlılığı. 2-Öğrenciler arasında şiddet. 3-Okul kurul ve komisyonların çalışmaması. 4-Veli ilgisizliği. 5-Öğrencilerin beklentilerinin ve hedeflerinin olmayışı.Bu derslere giren öğretmenlerin; resim,müzük gibi sanatsal dersleri amacına göre işleyemeyişi. 7-Öğretmenlerin öğretim dışı faaliyetlerde duyarsız oluşu. 8-Okulun maddi imkansızlıkları. 9-Öğretmenlerin öğrencilerini motive etmedeki eksiklikleri. 10-Öğretmenlerin öğrenci takibinin yetersizliği. 11-Veli ziyaretlerinin azlığı. 12-Akademik başarının zayıf olması. 13- Sportif faaliyetlerin yapılması için Spor alanlarının olmayışı. 14- Öğretmenlerin,öğrencilerini resim, şiir ve diğer yarışmalara yönlendirmedeki yetersizliği. 15-Öğretmenlerin sık sık raporlu olmaları. 16-Bazı öğretmenlerin öğrenci eğitimine önem vermemesi.</p>
Fırsatlar	Tehditler
<p>1-Eğitim öğretim hizmetlerinin kalitesinin artmasını bekleyen velilerimiz. 2-Milli Eğitim Bakanlığının eğitime yaptıkları ve yapacakları teknolojik alyapı desteğinin var oluşu.(Fatih Projesi) 3-Milli Eğitim Müdürlüğünün okullara maddi manevi desteklerinin var oluşu. 4-RAM'ın "Aile Eğitimleri" projesi.</p>	<p>1-Aile eğitiminin yetersizliğinden kaynaklanan,hedefi olmayan öğrenci profilinin çoğunluğu oluşturması. 2-Okul- veli ilişkilerinin zayıflığı. 3-çevrenin sosyal ekonomik durumunun zayıflığı. 4- Kırsal göçü alan ve bu yüzden kültür çatışmasının varlığı. 5-Okulun Maddi yönden sınırlılığı. 6-Okulun akademik başarısızlığı. 7-Personel arasında iletişim sorunu. 8-Görevine geç gelen öğretmenler. 9-Okula ardışık olmayan devamsızlıklar. 10-Raporlu olan öğretmenler. 11-Ücretli öğretmen sorunu. 12-İlkokula gelen tüm öğrencilerin okul öncesi eğitimi almamaı olmaları.</p>

2.10 TESPİT VE İHTİYAÇLARIN BELİRLENMESİ

SORUN ALANLARI

- Eđitim ve ğretime eriřimde
- Eđitim ve ğretimde kalitede
- Kurumsal kapasitede
- Olmak zere toplam.....sorun/geliřim alanı tespit edilmiřtir.

Geliřim/ Sorun Alanları Listesi

Eđitim ve ğretime Eriřim Geliřim /Sorun Alanları

- Okul ncesinde kapasite arttırma
- Ardıřık ve ardıřık olmayan devamsızlık
- Veli okul arasındaki iletiřimsizlik.
- đrencilerde hedefsizlik.
- Veli eđitimlerinde yetersizlik.

Eđitim đretimde Kalite Geliřim/Sorun Alanları

Eđitim đretim srecinde sanatsal, sportif ve kltrel faaliyetler.

Akademik bařarı dřklđ.

Okuma kltri

Kurumsal Kltr

Yetiřtirme kursları.

Deneme sınavları.

Bařarıyı dllendirmek.

đrenci bařarı takibi.

Okul ve sınıf kuralları

đrencilerarası řiddet.

Kurumsal Kapasite Geliřim /Alanları

İnsan kaynađının genel ve mesleki yetkinliklerinin geliřtirilmesi.

alıřanları dllendirme

Okulun fiziki kapasitesinin sınırlılıđı.

Okulun sosyal, kltrel, sanatsal ve sportif faaliyet alanlarının yetersizliđi.

3. BÖLÜM

GELECEĞE BAKIŞ

3.1. MİSYON

Elmalık Salim Delen İlk/Ortaokulu olarak; okulumuzun kapasitesini ve personelimizin bilgi ve becerisini en üst düzeyde kullanılmasını sağlayarak, öğrencilerimizin daha kaliteli bir eğitim almalarını sağlamaktır.

3.2. VİZYON

21. Çevremize kaliteli bir eğitim kurumu olduğumuzu benimsetmek.

3.3. TEMEL DEĞERLER VE İLKELER

- Atatürk ike ve inkılaplarına bağlılık
- Eğitimin önemşne inanma
- Demokrasi Eğitimi
- İnsana saygı
- Bilimsellik ve araştırmacılık
- Yeniliğe ve deęişime açık olma
- Taktir etme
- İş birliği ve takım çalışmasına önem verme
- Kuruma bağlılık
- İletişim kanallarını açık tutma

4. BÖLÜM

AMAÇ, HEDEF VE STRATEJİLERİN BELİRLENMESİ

4.1 AMAÇ, HEDEF VE PERFORMANS GÖSTERGESİ İLE STRATEJİLERİN BELİRLENMESİ

Amaç ve Hedeflere İlişkin Mimari

Amaç ve Hedeflere İlişkin Mimari

TEMA:	ERİŞİM
STRATEJİK AMAÇ 1.	Öğrencilerin eğitim öğretime etkin katılımlarıyla donanımlı olarak bir üst öğrenime geçişi sağlanacaktır.
Hedef 1.1. Hedef 1.2.	Öğrenme kayıpları önleyici çalışmalar yapılarak azaltılacaktır. Öğrenci devam-devamsızlık durumları itina ile takip edilecektir.
TEMA:	KALİTE
STRATEJİK AMAÇ 2.	Öğrencilere medeniyetimizin ve insanlığın ortak değerleriyle çağın gereklerine uygun bilgi, beceri, tutum ve davranışlar kazandırılacaktır.
Hedef 2.1. Hedef 2.2.	Öğrencilere evrensel değerler, sağlıklı yaşam ve çevre bilinci duyarlılığı kazandırılacaktır. Temel eğitimde öğrencilerin kaliteli eğitime erişimleri fırsat eşitliği temelinde artırılarak bilişsel, duyuşsal ve fiziksel olarak çok yönlü gelişimleri sağlanacak ve temel hayat becerilerini edinmiş öğrenciler yetiştirilecektir.
TEMA:	KURUMSAL KAPASİTE
STRATEJİK AMAÇ 3	Eğitim ortamlarının fiziki imkânları geliştirilecektir.
Hedef 3.1. Hedef 3.2.	Temel eğitimde okulların niteliğini arttıracak uygulama ve çalışmalara yer verilecektir. Okul bahçesi çocukların fiziksel ve sosyal gelişimini sağlayacak şekilde düzenlenecektir.

4.2 Hedef Kartı

TEMA: ERİŞİM	
Okul/Kurum Türü: İLKOKUL	
Amaç 1	Öğrencilerin eğitim öğretime etkin katılımlarıyla donanımlı olarak bir üst öğrenime geçişi sağlanacaktır
Hedef 1.1	Öğrenme kayıpları önleyici çalışmalar yapılarak azaltılacaktır. Öğrenci
Hedef 1.2	başarı durumlarının veliler ile paylaşılması sağlanacaktır.
Performans Göstergeleri	PG 1.1 İlkokullarda Yetiştirme Programına (İYEP) dâhil olan öğrencilerin Türkçe dersi kazanımlarına ulaşma oranı (%) PG 1.2 İlkokullarda Yetiştirme Programına dâhil olan öğrencilerin matematik dersi kazanımlarına ulaşma oranı (%) PG 1.320 gün ve üzeri özürsüz devamsızlık yapan öğrenci oranı (%) PG 1.420 gün ve üzeri özürlü devamsızlık yapan öğrenci oranı (%)
Stratejiler	S.1. Öğrencilerin Türkçe dersindeki eksikleri tespit edilerek İYEP aracılığıyla akademik yeterliklerinin artırılması sağlanacaktır. S.2 Öğrencilerin matematik derslerindeki eksikleri tespit edilerek İYEP aracılığıyla akademik yeterliklerinin artırılması sağlanacaktır. S.3 Dijital platformlar aracılığıyla öğrencilerin tamamlayıcı ve destekleyici eğitim almaları sağlanacaktır. S.4 İYEP'in ders içeriklerine katkı sağlayacak etkinlik, okuma vb. aktivitelerin zenginleştirilmesi sağlanacaktır. S.5 İYEP içerikleri öğrencinin hazır bulunuşluk seviyesi dikkate alınarak hazırlanacaktır. S.6 Öğrencilerin devamsızlık nedenleri tespit edilerek devamsızlığa neden olan etmenler giderilecektir.

TEMA: KALİTE	
Okul/Kurum Türü: İLKOKUL	
Amaç 2	Öğrencilere medeniyetimizin ve insanlığın ortak değerleriyle çağın gereklerine uygun bilgi, beceri, tutum ve davranışlar kazandırılacaktır
Hedef 2.1	Öğrencilere evrensel değerler, sağlıklı yaşam ve çevre bilinci duyarlılığı kazandırılacaktır.
Hedef 2.2	Öğrencilere bireysel farklılıklara saygı duyma bilinci verilecektir.
Performans Göstergeleri	PG 2.1 Öğrenci başına okunan kitap sayısı PG 2.2 Sağlıklı ve dengeli beslenme ile ilgili düzenlenen faaliyet sayısı (Eğitim, faaliyet, gezi Proje, vb.)
Stratejiler	S1 Okul Kütüphanesi zenginleştirilecek, öğrencilerin kütüphaneden yararlanması sağlanacaktır. S2 Türkçe dersinde ders saatinin bir bölümü okumaya ayrılacak ve okul müdürlüğüne planlanan zamanlarda okuma etkinlikleri düzenlenecektir. S3 Serbest etkinlikler saati, öğrencilerin sanatsal, sportif ve kültürel faaliyetlere katılım sağlayacağı şekilde düzenlenecektir. S4 Öğrencilere sağlıklı ve dengeli beslenmelerine yönelik bilgilendirme eğitimleri ve etkinlikler yapılacaktır. S5 Öğrencilerin çevre bilincinin artırılmasına yönelik etkinlikler yapılacaktır. S6 Öğrencilere, nezaket ve görgü kuralları konusunda eğitimler verilerek konuya ilişkin etkinlikler düzenlenecektir.

TEMA: KAPASİTE

Okul/Kurum Türü: İLKOKUL

Amaç 3

Eğitim ortamlarının fiziki imkânları geliştirilecektir.

Hedef 3.1

Temel eğitimde okulların niteliğini arttıracak uygulama ve çalışmalara yer verilecektir.

Hedef 3.2

Öğrencilerin bilimsel, kültürel, sanatsal, sportif ve toplum hizmeti alanlarında ders dışı etkinliklere katılım oranı artırılabilecektir.

Performans Göstergeleri

PG 3,1 İyileştirilen fiziki mekân (derslikler, spor salonu, kütüphaneler, atölyeler vb.) sayısı.

Stratejiler

S1 Fiziki mekânların iyileştirilmesi için kamu idareleri, belediyeler ve işverenlerle iş birlikleri yapılacaktır.
S2 Atölye ve laboratuvarların iyileştirilmesi için sektör ile iş birlikleri yapılacaktır.

4.3 Amaç, Hedef, Gösterge ve Stratejilere İlişkin Kart Şablonu

Amaç 1	Öğrencilerin eğitim öğretime etkin katılımlarıyla donanımlı olarak bir üst öğrenime geçişi sağlanacaktır.								
Hedef 1.1	Öğrenme kayıpları önleyici çalışmalar yapılarak azaltılacaktır.								
Performans Göstergeleri	Hedef Etkisi	Başlangıç Değeri	1.Yıl 2024	2.Yıl 2025	3.Yıl 2026	4.Yıl 2027	5.Yıl 2028	İzleme Sıklığı	Rapor Sıklığı
PG 1.1.1 İyep kursuna katılım oranı	50	%50	%85	%95	%98	%99	%100	HERYIL	YILDA BİR
PG 1.1.2 Öğrenme kayıplarını belirlemeye yönelik yapılan çalışma sayısı	50	%50	%60	%70	%80	%90	%100	HERYIL	YILDA BİR
Koordinatör Birim	Okul müdürü, Müdür yardımcıları,								
İş birliği Yapılacak Birimler	Sınıf Öğretmeni, Veli, Rehber öğretmenler								
Riskler	Öğrencilerin kursa devam etme konusunda devamsızlık yapmaları, Velilerin yeterli bilgi sahibi olmadıkları için bu tür kurslara karşı ön yargılı olmaları.								
Stratejiler	S.1. Öğrencilerin Türkçe dersindeki eksikleri tespit edilerek İYEP aracılığıyla akademik yeterliklerinin artırılması sağlanacaktır. S.2 Öğrencilerin matematik derslerindeki eksikleri tespit edilerek İYEP aracılığıyla akademik yeterliklerinin artırılması sağlanacaktır. S.3 Dijital platformlar aracılığıyla öğrencilerin tamamlayıcı ve destekleyici eğitim almaları sağlanacaktır. S.4 İYEP'in ders içeriklerine katkı sağlayacak etkinlik, okuma vb aktivitelerin zenginleştirilmesi sağlanacaktır. S.5 İYEP içerikleri öğrencinin hazırbulunuşluk seviyesi dikkate alınarak hazırlanacaktır. S.6 Öğrencilerin devamsızlık nedenleri tespit edilerek devamsızlığa neden olan etmenler giderilecektir..								
Maliyet Tahmini	2000 TL								
Tespitler	İyep ve destek eğitim de dijital platformlar yerine yazılı ve görsel materyallerin daha çok kullanılması.								
İhtiyaçlar	İyep öğrenci belirleme ve ölçme araçları, Öğrenci ders kitapları								

Amaç 1	Öğrencilerin eğitim öğretime etkin katılımlarıyla donanımlı olarak bir üst öğrenime geçişi sağlanacaktır.										
Hedef	Öğrenci başarı durumlarının veliler ile paylaşılması sağlanarak, öğrencinin başarısının artırılması sağlanacaktır.										
1.2											
Performans Göstergeleri	Hedefe Etkisi	Başlangıç Değeri	1.Yıl 2024	2.Yıl 2025	3.Yıl 2026	4.Yıl 2027	5.Yıl 2028	İzleme Sıklığı	Rapor Sıklığı		
PG 1.2.1 Her dönem sınıf velilerine yönelik düzenlenen etkinlik etkinlik sayısı	50	%50	%85	%95	%98	%99	%100	HERYIL	YILDA BİR		
PG 1.2.2 En az bir aile eğitimi alan veli oranı	50	%50	%60	%70	%80	%90	%100	HERYIL	YILDA BİR		
Koordinatör Birim	Okul müdürü, Müdür yardımcıları,										
İş birliği Yapılacak Birimler	Sınıf Öğretmeni, Veli, Rehber öğretmenler										
Riskler	Velilerin yapılan toplantılara katılım konusunda isteksiz olmaları Sık devamsızlık yapan öğrencilerin başarı durumunun da düşük olması, bu öğrencilerin ailelerinin de işbirliğine yanaşmaması Bazı velilerin dijital araçlara ulaşmasının zor olması										
Stratejiler	S.1. Veliler, yapılan toplantılara katılım konusunda teşvik edilecektir S.2.Dijital platformlar aracılığıyla öğrencilerin tamamlayıcı ve destekleyici eğitim almaları sağlanacaktır. S.3 Okul içi sosyal etkinlikler aracılığıyla velilerin okul ortamına katılımı sağlanarak, aileler ile iş birliği yapılmaya çalışılacaktır.										
Maliyet Tahmini	2000 TL										
Tespitler	İyep ve destek eğitim de dijital platformlar yerine yazılı ve görsel materyallerin daha çok kullanılması.										
İhtiyaçlar	Ders kitapları ve çeşitli dijital platformlar										

Amaç 2	Öğrencilere medeniyetimizin ve insanlığın ortak değerleriyle çağın gereklerine uygun bilgi, beceri, tutum ve davranışlar kazandırılacaktır.									
Hedef 2.1	Öğrencilere evrensel değerler, sağlıklı yaşam ve çevre bilinci duyarlılığı kazandırılacaktır.									
Performans Göstergeleri	Hedefe Etkisi	Başlangıç Değeri	1. Yıl 2024	2. Yıl 2025	3. yıl 2026	4. Yıl 2027	5. Yıl 2028	İzleme Sıklığı	Rapor Sıklığı	
PG 2.1.1 Çevre bilinci sağlamaya yönelik yapılan etkinlik sayısı ⁵⁰		%35	%40	%50	%60	%70	%75	HERYIL	YILDA BİR	
PG 2.1.2 Sağlıklı yaşam becerileri kazandırmaya yönelik yapılan etkinlik sayısı ⁵⁰		%30	%35	%40	%45	%50	%60	HERYIL	YILDA BİR	
Koordinatör Birim	Okul müdürü, Müdür yardımcıları, Sınıf öğretmenleri, Rehber öğretmenler									
İş birliği Yapılacak Birimler	İl Sağlık Birimleri, Belediyeler, İl ve İlçe Milli Eğitim Müdürlükleri									
Riskler	Öğrencilere aile de kitap okuma ve sağlıklı beslenme konusunda yeterince rol model olacak kişilerin olmaması. Yeterli eğitimlerin sağlanamaması									
Stratejiler	S1. Okul Kütüphanesi yenilemek ve zenginleştirilecek, öğrencilerin kütüphaneden yararlanması sağlanacaktır. S2. Türkçe dersinde ders saatinin bir bölümü okumaya ayrılacak ve okul müdürlüğünce planlanan zamanlarda okuma etkinlikleri düzenlenecektir. S3. Serbest etkinlikler saati, öğrencilerin sanatsal, sportif ve kültürel faaliyetlere katılım sağlayacağı şekilde düzenlenecektir. S4. Öğrencilere sağlıklı ve dengeli beslenmelerine yönelik bilgilendirme eğitimleri ve etkinlikler yapılacaktır. S5. Öğrencilerin çevre bilincinin artırılmasına yönelik etkinlikler yapılacaktır. S6. Öğrencilere, nezaket ve görgü kuralları konusunda eğitimler verilerek konuya ilişkin etkinlikler düzenlenecektir.									
Maliyet Tahmini	25.000									
Tespitler	Yapılan eğitimlere velilerin katılım oranının az olması. Verilen eğitimlerin sadece okulda kalması günlük hayatta uygulanması için velilerin yeterli desteği sağlamaması.									
İhtiyaçlar	Eğitimler için diğer kurumlarla iş birliklerinin yapılması Bilgilendirme için afiş, broşür gibi materyallerin sağlanması									

Amaç 2	Öğrencilere medeniyetimizin ve insanlığın ortak değerleriyle çağın gereklerine uygun bilgi, beceri, tutum ve davranışlar kazandırılacaktır.									
Hedef 2.2	Öğrencilere bireysel farklılıklara saygı duyma bilinci verilecektir.									
Performans Göstergeleri	Hedefe Etkisi	Başlangıç Değeri	1.Yıl 2024	2.Yıl 2025	3. yıl 2026	4. Yıl 2027	5.Yıl 2028	İzleme Sıklığı	Rapor Sıklığı	
PG 2.2.1 Bireysel farklılıklara saygı duymaya yönelik yapılan etkinlik sayısı	50	%35	%40	%50	%60	%70	%75	HERYIL	YILDA BİR	
PG 2.2.2 İnsanlığın ortak değerlerine yönelik yapılan eğitim sayısı	50	%30	%35	%40	%45	%50	%60	HERYIL	YILDA BİR	
Koordinatör Birim	Okul müdürü, Müdür yardımcıları, Sınıf öğretmenleri, Rehber öğretmenler									
İş birliği Yapılacak Birimler	İl Sağlık Birimleri, Belediyeler, İl ve İlçe Milli Eğitim Müdürlükleri									
Riskler	Öğrencilere aile de kitap okuma ve sağlıklı beslenme konusunda yeterince rol model olacak kişilerin olmaması. Yeterli eğitimlerin sağlanamaması									
Stratejiler	S1 Okul Kütüphanesi yenilemek ve zenginleştirilecek, öğrencilerin kütüphaneden yararlanması sağlanacaktır. S2 Türkçe dersinde ders saatinin bir bölümü okumaya ayrılacak ve okul müdürlüğünce planlanan zamanlarda okuma etkinlikleri düzenlenecektir. S3 Serbest etkinlikler saati, öğrencilerin sanatsal, sportif ve kültürel faaliyetlere katılım sağlayacağı şekilde düzenlenecektir. S4 Öğrencilere sağlıklı ve dengeli beslenmelerine yönelik bilgilendirme eğitimleri ve etkinlikler yapılacaktır. S5 Öğrencilerin çevre bilincinin artırılmasına yönelik etkinlikler yapılacaktır. S6 Öğrencilere, nezaket ve görgü kuralları konusunda eğitimler verilerek konuya ilişkin etkinlikler düzenlenecektir.									
Maliyet Tahmini	25.000									
Tespitler	Yapılan eğitimlere velilerin katılım oranının az olması. Verilen eğitimlerin sadece okulda kalması günlük hayatta uygulanması için velilerin yeterli desteği sağlamaması.									
İhtiyaçlar	Eğitimler için diğer kurumlarla iş birliklerinin yapılması Bilgilendirme için afiş, broşür gibi materyallerin sağlanması									

Amaç 3	Eğitim ortamlarının fiziki imkânları geliştirilecektir.									
Hedef 3.1	Temel eğitimde okulların niteliğini arttıracak uygulama ve çalışmalara yer verilecektir.									
Performans Göstergeleri	Hedefe Etkisi (%)	Başlangıç Değeri	1.Yıl 2024	2.Yıl 2025	3.yıl 2026	4.Yıl 2027	5.Yıl 2028	İzleme Sıklığı	Rapor Sıklığı	
PG3.1.1 Okulda veya sınıfta iyileştirilen fiziki mekân sayısı	50	%70	%80	%85	%90	%95	%100	HERYIL	YILDA BİR	
PG3.1.2 Okulda düzenleme yapılan açık hava oyun alanı sayısı	50	%60	%70	%80	%90	%95	%100	HERYIL	YILDA BİR	
Koordinatör Birim	Okul Müdürü									
İş birliği Yapılacak Birimler	Belediyeler, Kamu idareleri									
Riskler	Belirlenen eksiklikler için yeterli bütçenin olmaması Yapılacak fiziki mekânlar için okullarda yeterli alanın olmaması									
Stratejiler	S1. Fiziki mekânların iyileştirilmesi için kamu idareleri, belediyeler ve işverenlerle iş birlikleri yapılacaktır. S2. Atölye ve laboratuvarların iyileştirilmesi için sektör ile iş birlikleri yapılacaktır.									
Maliyet Tahmini	50.000									
Tespitler	İş birliği yapılacak birimlerden olumlu geri dönüşlerin olmaması Maliyet konusunda yeterli parasal kaynakların olmaması									
İhtiyaçlar	Fiziki mekân için yeterli alanların oluşturulması, yenilenmesi, boya ve badana, küçük ölçekli tadilatlar vb. Oluşturulacak alanlar için malzeme desteği									

Amaç 3	Eğitim ortamlarının fiziki imkânları geliştirilecektir.								
Hedef 3.2	Öğrencilerin bilimsel, kültürel, sanatsal, sportif ve toplum hizmeti alanlarında ders dışı etkinliklere katılım oranı artırılabacaktır.								
Performans Göstergeleri	Hedefe Etkisi	Başlangıç Değeri	1. Yıl 2024	2. Yıl 2025	3. yıl 2026	4. Yıl 2027	5. Yıl 2028	İzleme Sıklığı	Rapor Sıklığı
PG 3.2.1 Yapılacak bilimsel ve kültürel çalışma sayısı	50	%70	%80	%85	%90	%95	%100	HERYIL	YILDA BİR
PG 3.2.2 Yapılacak sanatsal, sportif faaliyet sayısı	50	%60	%70	%80	%90	%95	%100	HERYIL	YILDA BİR
Koordinatör Birim	Okul Müdürü								
İş birliği Yapılacak Birimler	Belediyeler, Kamu idareleri								
Riskler	Belirlenen eksiklikler için yeterli bütçenin olmaması Yapılacak fiziki mekânlar için okullarda yeterli alanın olmaması								
Stratejiler	S1 Fiziki mekânların iyileştirilmesi için kamu idareleri, belediyeler ve işverenlerle iş birlikleri yapılacaktır. S2 Atölye ve laboratuvarların iyileştirilmesi için sektör ile iş birlikleri yapılacaktır.								
Maliyet Tahmini	50.000								
Tespitler	İş birliği yapılacak birimlerden olumlu geri dönüşlerin olmaması Maliyet konusunda yeterli parasal kaynakların olmaması								
İhtiyaçlar	Fiziki mekân için yeterli alanların oluşturulması, yenilenmesi, boya ve badana, küçük ölçekli tadilatlar vb. Oluşturulacak alanlar için malzeme desteği								

4.4 Stratejilerin Belirlenmesi

Okulumuz 2024-2028 Stratejik Planı'nın maliyetlendirilmesi sürecindeki temel gaye, stratejik amaç, hedef ve eylemlerin gerektirdiği maliyetlerin ortaya konulması suretiyle politika tercihlerinin ve karar alma sürecinin rasyonelleştirilmesine katkıda bulunmaktır. Bu sayede, stratejik plan ile bütçe arasındaki bağlantı güçlendirilecek ve harcamaların önceliklendirilme süreci iyileştirilecektir.

Bu temel gayeden hareketle planın tahmini maliyetlendirilmesi şu şekilde yapılmıştır:

- ✓ Hedeflere ilişkin eylemler durum analizi çalışmaları sonuçlarından tespit edilmiştir,
- ✓ Eylemlere ilişkin tahmini maliyetler belirlenmiştir,
- ✓ Eylem maliyetlerinden hareketle hedef maliyetleri belirlenmiştir,
- ✓ Hedef maliyetlerinden yola çıkılarak amaç maliyetleri belirlenmiş ve amaç maliyetlerinden de stratejik plan maliyeti belirlenmiştir.
- ✓ Genel bütçe, valilikler, belediyeler ve okul aile birliklerinin yıllık bütçe artışları ve eğilimleri dikkate alındığında Kurumumuz 2024-2028 Stratejik Planı'nda yer alan stratejik amaçların gerçekleştirilebilmesi için tabloda da belirtildiği üzere beş yıllık süre için tahmini toplam 00 k
- ✓ aynağın elde edileceği düşünülmektedir.
- ✓ 492.000,00 TL'lik kaynağın elde edileceği düşünülmektedir.
- ✓ TL'lik

Kaynak Tablosu

	2024	2025	2026	2027	2028	Toplam
Kaynak Tablosu						
Genel Bütçe	25.000,00	30.000,00	35.000,00	40.000,00	45.000,00	175.000,00
Belediyelerin Katkısı	0	0	0	0	0	0
Diğer (Okul Aile Birlikleri)	15.000,00	20.000,00	25.000,00	27.000,00	30.000,00	117.000,00
TOPLAM	40.000,00	50.000,00	60.000,00	67.000,00	75.000,00	292.000,00

4.5 Maliyetlendirme

Müdürlüğümüz stratejik planında 4 hedef bulunmaktadır. Söz konusu hedeflere ilişkin Bütçe dağılımları 5 yıllık olarak alttaki tabloda belirtilmiştir. Tabloda görüldüğü üzere son iki yılın gelir ve giderlerinde yaşanan artıştan hareketle hazırlanan beş yıllık maliyetlendirme sonucunda Müdürlüğümüzün tahmini olarak 477.000 TL’lik bir harcama yapacağı düşünülmektedir. Plan dönemi amaç maliyetlerine ilişkin alttaki tabloda ayrıntılı bilgiye yer verilmiştir.

Tahmini Maliyet Tablosu

	2024	2025	2026	2027	2028	Toplam Maliyet
AMAÇ 1	2.000	2.000	5.000	13.000	20.000	42.000
Hedef 1	1.000	1.000	2.500	6.500	10.000	21.000
Hedef 2	1.000	1.000	2.500	6.500	10.000	21.000
AMAÇ 2	25.000	25.000	25.000	25.000	30.000	130.000
Hedef 1	12.500	12.500	12.500	12.500	15.000	65.000
Hedef 2	12.500	12.500	12.500	12.500	15.000	65.000
AMAÇ 3	30.000	30.000	30.000	30.000	20.000	140.000
Hedef 1	15.000	15.000	15.000	15.000	10.000	70.000
Hedef 2	15.000	15.000	15.000	15.000	10.000	70.000
AMAÇ TOPLAM	57.000	57.000	60.000	68.000	70.000	312.000

5- İZLEME VE DEĞERLENDİRME

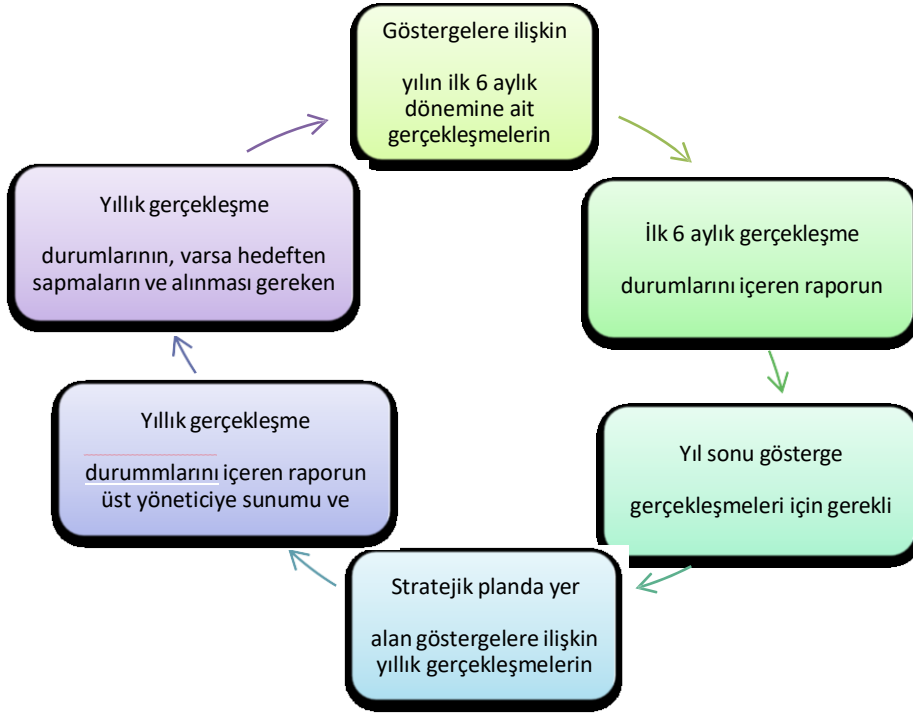
İzleme, stratejik plan uygulamasının sistematik olarak takip edilmesi ve raporlanmasıdır. Değerlendirme ise uygulama sonuçlarının amaç ve hedeflere kıyasla ölçülmesi ile söz konusu amaç ile hedeflerin tutarlılık ve uygunluğunun analizi olarak tanımlanmaktadır. Stratejik planda ortaya konulan hedeflere ilişkin olarak yıllık iş planlarının oluşturulması ve hedeflere ilişkin somut göstergelerin geliştirilmesi önem arz etmektedir. Diğer taraftan, stratejik planın gerçekleştirilmesinde etkili bir izleme ve değerlendirme sisteminin kurulması temel kritik başarı faktörü olarak görülmektedir. 5018 sayılı kanun çerçevesinde hazırlanan yıllık raporların yanı sıra yıl içindeki uygulamaların takibine imkan tanıyacak belirli periyotları içeren raporlama ile uygulamaların izlenmesi ve gerekli değerlendirmelerin yapılarak faaliyetlerin sürekli olarak iyileştirilmesinin sağlanması öngörülmektedir. Mareşal Fevzi Çakmak İlkokulu Müdürlüğü 2024-2028 Stratejik Planı İzleme ve Değerlendirme Modeli'nin çerçevesini;

1. 2024-2028 Stratejik Planı ve performans programlarında yer alan performans göstergelerinin gerçekleşme durumlarının tespit edilmesi,
2. Performans göstergelerinin gerçekleşme durumlarının hedeflerle kıyaslanması,
3. Sonuçların raporlanması ve paydaşlarla paylaşımı,
4. Gerekli tedbirlerin alınması süreçleri oluşturmaktadır.

Müdürlüğümüz 2024-2028 Stratejik Planında yer alan performans göstergelerinin gerçekleşme durumlarının tespiti yılda bir kez yapılacaktır. Yılın ilk altı aylık dönemini kapsayan birinci izleme kapsamında, Müdürlüğümüz strateji geliştirme birimi tarafından performans programlarında yer alan performans göstergelerinin gerçekleşme durumları tespit edilecektir. Göstergelerin gerçekleşme durumları hakkında hazırlanan rapor üst yöneticiye sunulacak ve böylelikle göstergelerdeki yıllık hedeflere ulaşılmasını sağlamak üzere gerekli görülebilecek tedbirlerin alınması sağlanacaktır.

Yılın tamamını kapsayan ikinci izleme dâhilinde; Müdürlüğümüz strateji geliştirme birimi tarafından performans programlarında yer alan performans göstergelerinin yılsonu gerçekleşme durumları tespit edilecektir. Yılsonu gerçekleşme durumları, varsa gösterge hedeflerinden sapmalar ve bunların nedenleri üst yönetici başkanlığında birim yöneticilerince değerlendirilerek gerekli tedbirlerin alınması sağlanacaktır.

İzleme ve Değerlendirme Modeli



Stratejik Plan İzleme Değerlendirme Süreci

Stratejik Plan İzleme Değerlendirme Süreci

İzleme Değerlendirme Dönemi	Gerçekleştirilme Zamanı	İzleme Değerlendirme Süreci Açıklaması	Dönemi	Zaman Kapsamı
Birinci İzleme Değerlendirme Dönemi	Her Temmuz İçerisinde	Yılın Ayı	-Performans göstergelerinin 6 aylık gerçekleşme durumlarına ilişkin verilerin toplanması ve konsolide edilmesi. -Göstergelerin gerçekleşme durumları hakkında hazırlanan raporun üst yöneticiye sunulması	Ocak Temmuz Dönemi
İkinci İzleme Değerlendirme Dönemi	İzleyen Şubat Ayı Kadar	Yılın Sonuna	-Performans programlarında yer alan performans göstergelerinin yıllık gerçekleşme durumlarına ilişkin verilerin toplanması ve konsolide edilmesi. -Yılsonu gerçekleştirmelerinin, gösterge hedeflerinden sapmaların ve sapma nedenlerinin değerlendirilerek gerekli tedbirlerin alınması	Tüm Yıl

6- EK:

Ek-1 Paydaş Anketleri

Aşağıda verilen anketler, okul/kurumlara örnek olması bakımından rehber eklenmiştir. Anket içerikleri, okul/kurum türüne ve yapısına göre değişiklik göstermelidir.

Sevgili Öğrencimiz;

- Bu anketin amacı, okul hakkındaki görüşlerini toplamaktır.
- Bu anket, kimlik bilgileri girilmeden yapılmalıdır.
- Okul hakkında görüşlerini yansıtan kutuya “X” işareti koyarak neler düşündüğünü öğrenmemize yardımcı olabilirsiniz.
- Anketimize katıldığınız için teşekkür ederiz.

Tablo 38. Öğrenci Paydaş Anketi

NO	İLKOKUL ÖĞRENCİLERİ İÇİN KONU BAŞLIKLARI	Kesinlikle Katılıyorum	Katılıyorum	Kararsızım	Kesinlikle Katılmıyorum	Katılmıyorum
01-	Okulumu seviyorum.	()	()	()	()	()
02-	Okulumda kendimi güvende hissediyorum.	()	()	()	()	()
03-	Okulumun içi ve bahçesi temizdir.	()	()	()	()	()
04-	Öğretmenim adildir.	()	()	()	()	()
05-	Öğretmenim benimle ilgileniyor.	()	()	()	()	()
06-	Yardıma ihtiyacım olursa öğretmenim bana yardım eder.	()	()	()	()	()
07-	Öğretmenim derse katılmamı sağlar.	()	()	()	()	()
08-	Öğretmenim dersleri farklı araçlar kullanarak anlatır.	()	()	()	()	()
09-	Okul kantininde yeterli ve sağlıklı yiyecekler var.	()	()	()	()	()
10-	Okulda ders dışı eğlenceli etkinlikler var.	()	()	()	()	()
11-	Teneffüslerde ihtiyaçlarımı giderebiliyorum.	()	()	()	()	()
12-	Öğretmenim her gün beni çok çalıştırıyor.	()	()	()	()	()

Kıymetli Öğretmenimiz;

- Bu anketin amacı, okul/kurum çalışmalarını hakkındaki görüşlerinizi almaktır.
- Bu ankette kimlik bilgileri yer almaz.
- Lütfen okul hakkındaki görüşlerinizi en iyi yansıtan kutuya “X” işareti koyarak belirtiniz.
- Anketimize katıldığınız için teşekkür ederiz.

Tablo 39. Öğretmen Paydaş Anketi

NO	ÖĞRETMENLER İÇİN BAŞLIKLARI	KONU				
		Kesimlikle Katlıyorum	Katlıyorum	Kararsızım	Kesimlikle Katılmıyorum	Katılmıyorum
01-	Okulun misyonu ve vizyonunu tam olarak anlıyorum.	()	()	()	()	()
02-	Okulda eğitim ve yönetim kalitesi sürekli olarak geliyor.	()	()	()	()	()
03-	Okul temiz ve hijyeniktir.	()	()	()	()	()
04-	Okul, öğrencilerin ve personelin güvenliğini sağlamak için uygun güvenlik önlemleri alır.	()	()	()	()	()
05-	Okul, yeni kabul edilen öğrencilere uygun desteği sağlar.	()	()	()	()	()
06-	Okulumuz mesleki yeterliliğimi geliştirmek için eğitim fırsatları sunuyor.	()	()	()	()	()
07-	Okul yönetimimiz öğretmenleri etkin bir şekilde yönlendirir.	()	()	()	()	()
08-	Okulumuz, öğrencilerin öğrenme ilgisini uyandıracak bir öğrenme ortamı oluşturmuştur.	()	()	()	()	()
09-	Etkili bir öğretmen olmak için ihtiyaç duyduğum kaynaklara erişimim var.	()	()	()	()	()
10-	Bana sunulan kaynakları kullanmak için gerekli eğitime sahibim.	()	()	()	()	()
11-	Okulumuzun, farklı ihtiyaçları olan öğrencileri desteklemek için etkin bir politikası vardır.	()	()	()	()	()
12-	Okulumuz müfredat uygulamasını etkin bir şekilde izler.	()	()	()	()	()
13-	Okulumuz, velilere uygun etkinlikler düzenlemektedir.	()	()	()	()	()
14-	Diğer öğretmenlerle iş birliği yaparım.	()	()	()	()	()
15-	Okul personeli arasında dostane bir ilişki sürdürülür.	()	()	()	()	()
16-	Takım ruhumuz ve moralimiz yüksek.	()	()	()	()	()
17-	Okulumuza aidiyet hissediyorum.	()	()	()	()	()

Kıymetli Velimiz;

- Bu anketin amacı, okul/kurum çalışmalarını hakkındaki görüşleriniz almaktır.
- Bu ankette kimlik bilgileri yer almaz.
- Lütfen okul/kurum hakkındaki görüşlerinizi en iyi yansıtan kutuya “X” işareti koyarak belirtiniz.
- Anketimize katıldığınız için teşekkür ederiz.

Tablo 40. Veli Paydaş Anketi

NO	VELİLER İÇİN KONU BAŞLIKLARI	Kesinlikle Katılıyorum	Katılıyorum	Kararsızım	Kesinlikle Katılmıyorum	Katılmıyorum
01-	Okulun misyonu ve vizyonunu tam olarak anlıyorum.	()	()	()	()	()
02-	Okulda eğitim ve yönetim kalitesi sürekli olarak geliyor.	()	()	()	()	()
03-	Okul temiz ve hijyeniktir.	()	()	()	()	()
04-	Okul, öğrencilerin ve personelin güvenliğini sağlamak için uygun güvenlik önlemleri alır.	()	()	()	()	()
05-	Okul, yeni kabul edilen öğrencilere uygun desteği sağlar.	()	()	()	()	()
06-	Okul, çocuğumun okumaya olan ilgisini geliştirmesine yardımcı olabilir.	()	()	()	()	()
07-	Okul çocuğumun öğrenme ilgisini güçlendiriyor.	()	()	()	()	()
08-	Okul çocuğumun ahlaki gelişimini teşvik edebilir.	()	()	()	()	()
09-	Okulda kullanılan değerlendirme yöntemleri çocuğumun gelişimini tüm yönleriyle anlamama yardımcı oluyor.	()	()	()	()	()
10-	Okul, çocuğumun öğrenme performansı ve gelişimi hakkında beni iyi bilgilendiriyor.	()	()	()	()	()
11-	Okul çocuğuma duygusal rahatsızlık ve öğrenme güçlükleri ile karşılaştığımda yeterli desteği ve rehberlik sağlar.	()	()	()	()	()
12-	Öğretmenlerin benimle iletişim kurma yöntemlerinden memnunum.	()	()	()	()	()
13-	Herhangi bir problem durumunda müdür endişelerime cevap veriyor.	()	()	()	()	()
14-	Okulda, velilerin ihtiyaçlarına uygun eğitim faaliyetleri düzenlenir.	()	()	()	()	()
15-	Okul, çocukların gelişimini desteklemek için velilerle iyi bir ilişki kurar.	()	()	()	()	()
16-	Okul, aktif veli katılımını teşvik eder.	()	()	()	()	()
17-	Okulun veli etkinliklerine aktif olarak katılırım.	()	()	()	()	()
18-	Bir veli olarak okula aidiyet hissediyorum.	()	()	()	()	()
19-	Çocuğumun ev ödevlerini tamamlamasını sağlarım.	()	()	()	()	()
20-	Çocuğumu okumaya teşvik ederim.	()	()	()	()	()
21-	Çocuğumun her gün okula gitmesini sağlarım.	()	()	()	()	()
22-	Çocuğumun eğitiminde aktif bir ortağım.	()	()	()	()	()

STRATEJİK PLAN ÜST KURULU İMZA SİRKÜSÜ

STRATEJİK PLAN ÜST KURULU			
SIRA NO	ADI SOYADI	GÖREVİ	İMZA
1	MUHAMMET KAYA	OKUL MÜDÜRÜ	
2	LÜTFİ DEVECİ	MÜDÜR YARDIMCISI	
3	EMEL AKSOY	ÖĞRETMEN	
4	YUSUF AYDEDE	OKUL AİLE BİRLİĞİ BAŞKANI	
5	ŞÜKRİYE ARSLAN	OKUL AİLE BİRLİĞİ YÖNETİM KURULU ÜYESİ	



T.C.
YALOVA VAL L
İ Millî E itim Müdürlü ü
Elmalık Salim Delen İkokulu



Sayı : E-44163679-602.04-113128268

03.09.2024

Konu : 2024-2028 Stratejik Plan

MÜDÜRLÜK MAKAMINA

- İlgi : a) 5018 Sayılı Kamu Mali Yönetimi ve Kontrol Kanunu.
b) Milli Eğitim Bakanlığı Strateji Geliştirme Başkanlığı 06/10/2022 tarihli ve 2022/21 sayılı 2024-2028 Stratejik Plan Hazırlık Çalışmaları Konulu Genelgesi ve Hazırlık Programı.
c) Milli Eğitim Müdürlüğünün 04/04/2024 tarihli ve 100216854 sayılı Stratejik Plan Oluru.

5018 Sayılı Kamu Mali Yönetimi ve Kontrol Kanunu, Kamu İdarelerince Hazırlanacak Stratejik Planlar ve Performans Programları ile Faaliyet Raporlarına İlişkin Usul ve Esaslar Hakkında Yönetmelik ve ilgi (b) Milli Eğitim Bakanlığı 2022/21 sayılı Genelgesi ve İl MillîEğitim Müdürlüğünün Stratejik Planına uygun olarak Okulumuzca hazırlanan 2024-2028 Stratejik Planı ekte sunulmuş olup uygulanması müdürlüğümüzce uygun görülmektedir.

Makamlarınızca da uygun görülmesi halinde olurlarınıza arz ederim.

Muhammet KAYA
Müdür

Uygun görüşle arz ederim.

Mehmet KALKAN
Şube Müdürü

OLUR

Halil İbrahim AKMEŞE
İl Millî Eğitim Müdürü

Ek: 2024-2028 Stratejik Plan (57 Sayfa)

Bu belge, güvenli elektronik imza ile imzalanmıştır.

Do rulama Kodu: 6FD281F1-1FC0-455C-A0FE-368DC6C5A618

Do rulama Adresi: <https://www.turkiye.gov.tr/meb-ebys>

Elmalık Köyü Elmalık Yolu Cad. No:48 Merkez/YALOVA

<https://yalovaelmalikilkokulu.meb.k12.tr>

714507@meb.k12.tr

Keş Adresi: meb@hs01.kep.tr

Bilgi için:Muhammet KAYA
Müdür

